



☎ **01 42 77 85 26**

☎ **09 70 62 41 45**

☎ **06 72 50 94 19**

✉ simon.germaine@amireseau.fr

www.amireseau.fr

Ressorts Avant Auxiliaires Kit Réf. KF3201

Renault Master X70

1997-2010

Opel Movano

2000-2010

Nissan Interstar

2002-2010

Soulèvement : + 30 / + 40 mm



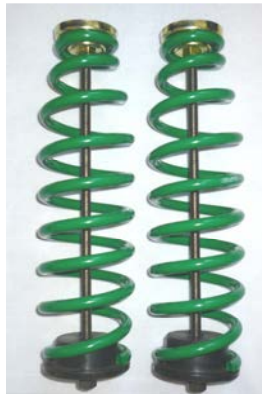
Pièces livrées dans le kit :

2 x ressorts

2 x tiges filetées et rondelles

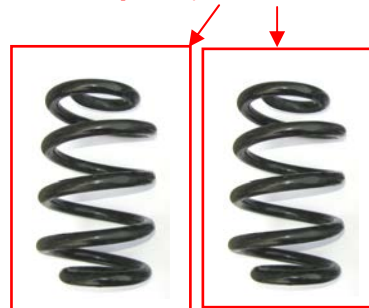
2 x supports supérieurs métalliques

2 x supports plastique inférieurs



Outillages spéciaux nécessaires :

2 x pinces pour câble acier haute
résistance **épais** (ressorts d'origine)



1. Soulevez l'avant du véhicule et déconnectez les deux extrémités supérieures des 2 amortisseurs.

Marquez par un repérage la position de la partie supérieure du ressort d'origine.



2. Pour démonter les ressorts d'origine (un seul à la fois) :

Abaissez l'avant du véhicule en remettant le véhicule sur ses roues pour que les ressorts soient comprimés. Placez

les deux pinces à comprimer les ressorts et compressez le ressort

d'environ 15 mm. Soulevez de nouveau l'avant du véhicule, les

roues ne doivent plus toucher le sol. Démontez le ressort d'origine.



3. Dévissez les pinces placées sur les ressorts d'environ 15 mm. A l'aide du marquage de repérage que vous avez fait sur la partie supérieure du ressort d'origine, vissez la partie la plus large du ressort auxiliaire et en positionnant le siège en plastique du bon côté.



Insérez la tige filetée à travers la rondelle et le disque plastique à l'intérieur du ressort auxiliaire. Comprimez le ressort en vissant le disque métallique avec un clé de 17 à travers l'ouverture en passant par l'intérieur du ressort principal.

Comprimez les deux ressorts d'environ 15 mm.

Marquez l'endroit où la tige filetée atteint l'écrou.

Comprimez une fois de plus le ressort intérieur d'environ 15 mm, faites glisser le disque métallique supérieur en dehors du ressort principal et coupez la tige filetée à l'endroit où vous avez tracé votre marquage. Faites bien attention de ne pas endommager le ressort principal.

Dévissez la tige filetée jusqu'à ce que son extrémité soit placée complètement à l'intérieur de l'écrou.



4. Pour installer l'assemblage des deux ressorts : le disque plastique doit être aligné dans le trou du support sous le châssis. ATTENTION : Il faut toujours relâcher en premier le ressort intérieur, et ensuite le ressort principal en procédant de la façon suivante : Soulevez le véhicule, guidez la coupelle du disque métallique par dessus le boulon d'origine en forme étoilée. **Voir photo.**



D'abord, graduellement, relâchez le ressort intérieur en dévissant la tige filetée et en vérifiant que les disques plastique et métallique soient en bonne position. Enlevez la tige filetée.

Puis, graduellement, relâchez le ressort principal en dévissant les pinces. Assurez-vous que l'extrémité supérieure du ressort principal passe bien à travers le disque métallique sans interférer sur sa position propre. Enlevez les pinces.



5. Répétez les opérations (2 à 4) sur le ressort principal pour l'autre côté.

6. Abaissez le véhicule et re-connectez les amortisseurs.

7. Après le montage, appliquez sur toutes les pièces métalliques un produit anti-corrosion Type TECTYL.

8. Vérifiez et faites le réglage des phares. Les roues avant doivent être alignées. Un contrôle de géométrie du train avant peut être nécessaire.

Conseils de sécurité :

Le montage de ces ressorts avant auxiliaires doit être fait par un atelier spécialisé équipé. Il faut utiliser un appareillage approprié pour les ressorts. Cet appareillage est nécessaire aussi pour éviter d'endommager le revêtement de Polyuréthane sur les ressorts. Veillez à ne pas comprimer aucun câble électrique. Suivez bien les recommandations de sécurité qui sont précisées dans la notice. Concernant les couples de serrage, si rien n'est précisé dans ce manuel, il faut suivre les recommandations des couples de serrage préconisées par le constructeur du véhicule.

Réserve de responsabilité : Carsupport ne pourra pas être tenu responsable pour tout dommage qui serait causé à l'intérieur du véhicule à cause du non respect des instructions données dans la notice d'installation. Les tableaux de bord et boîtiers peuvent différer de ceux montrés sur les photos à cause de la grande multitude de véhicules et de marques. Si nos instructions ne sont pas respectées, c'est à vos risques et périls.